

**BOLETIM TÉCNICO**

# SEGMENTO DA **SAÚDE** NA **PARAÍBA**



**NOVEMBRO 2025**



## FICHA TÉCNICA

BOLETIM TÉCNICO

**SEGMENTO DA SAÚDE NA PARAÍBA**

NOVEMBRO 2025

©2025. Serviço de Apoio às Micro e Pequenas Empresas da Paraíba - Sebrae/PB.

Todos os direitos reservados.

A reprodução não autorizada desta publicação, no todo ou em parte, constitui violação dos direitos autorais (Lei nº 9.610/1998).

## INFORMAÇÕES E CONTATOS

Endereço: Av. Maranhão, 983 - Estados,

João Pessoa - PB, 58030-261

Telefone: 0800 570 0800

Site: <http://www.sebraepb.com.br>

Presidente do Conselho Deliberativo | Mário Antônio Pereira Borba

Superintendente | Luiz Alberto Gonçalves Amorim

Diretor Técnico | Lucélio Cartaxo Pires de Sá

Diretor de Administração e Finanças | João Monteiro da Franca Neto

Gerente da Unidade de Gestão Estratégica e Monitoramento | Ivani Costa

Fundação de Apoio à Pesquisa do Estado da Paraíba - Fapesq

Endereço: Rua Emiliano Rosendo da Silva, S/N - Bodocongó,

Campina Grande - PB, 58.429-690, Caixa Postal 435

Telefone: 83 3333-2600

Site: <http://www.fapesq.rpp.br>

E-mail: [fapesq@fapesq.rpp.br](mailto:fapesq@fapesq.rpp.br)

## EQUIPE TÉCNICA - AGENTES DE DADOS

Ivani Costa (gestão do projeto)

Antônio Carlo Demingos da Silva (gestão da equipe)

Camila Vieira de Sousa Gurjão

Gabriella da Silva Cavalcanti

Suélio Alves de Moura

Suelio Matias Gomes Sales

Katharine Nóbrega da Silva

## Banco de Imagens:

Freepik



## Cenário do segmento da saúde na Paraíba

O aumento da expectativa de vida e a expansão da população com 60 anos ou mais, a chamada “Geração Prateada”, vem transformando o cenário da saúde e ampliando oportunidades para o setor.

O Brasil destaca-se como o 8º maior mercado de saúde do mundo e o 3º no segmento privado com cerca de 7,6 mil hospitais e 31,5 mil centros de diagnóstico (Abramed; CNES, 2024).

Em 2021, o país destinou 9,7% do PIB ao setor, somando R\$ 872,7 bilhões. As famílias e instituições sem fins lucrativos responderam por 5,7% do PIB, com despesa média de R\$ 2.387,50 por habitante, enquanto o governo aplicou 4% do PIB, equivalente a R\$ 1.703,60 por habitante. Os serviços privados representaram 63,7% das despesas familiares, seguidos pelos medicamentos, com 33,7%.

Na Paraíba, mais de 20 mil empresas atuam no segmento, concentradas principalmente em João Pessoa e Campina Grande.

Confira os números que evidenciam a amplitude e a vitalidade do segmento de saúde na região, sinalizando oportunidades significativas para investidores e profissionais da saúde que buscam um ambiente propício para o desenvolvimento e a inovação.

ESTE BOLETIM APRESENTA O  
CENÁRIO ATUAL COM  
INFORMAÇÕES SOBRE:

- ✓ **MERCADO**
- ✓ **MATURIDADE EMPRESARIAL**
- ✓ **ATIVIDADE**
- ✓ **TENDÊNCIAS**
- ✓ **EMPREGO**
- ✓ **TENDÊNCIAS – GERAÇÃO PRATEADA**



A Paraíba possui

»» 20.596 mil

empresas ativas no  
segmento da saúde

Elas estão formalizadas e atuam na indústria, nos serviços ou na comercialização, e juntas compõem o cenário empresarial do segmento.



De cada 1.000  
empresas ativas no  
estado da Paraíba,



66

atuam no  
segmento da  
SAÚDE.

(Indústria, comércio ou serviço com atividades em torno da cadeia de negócio do segmento.)



1(uma)

empresa do  
segmento para cada



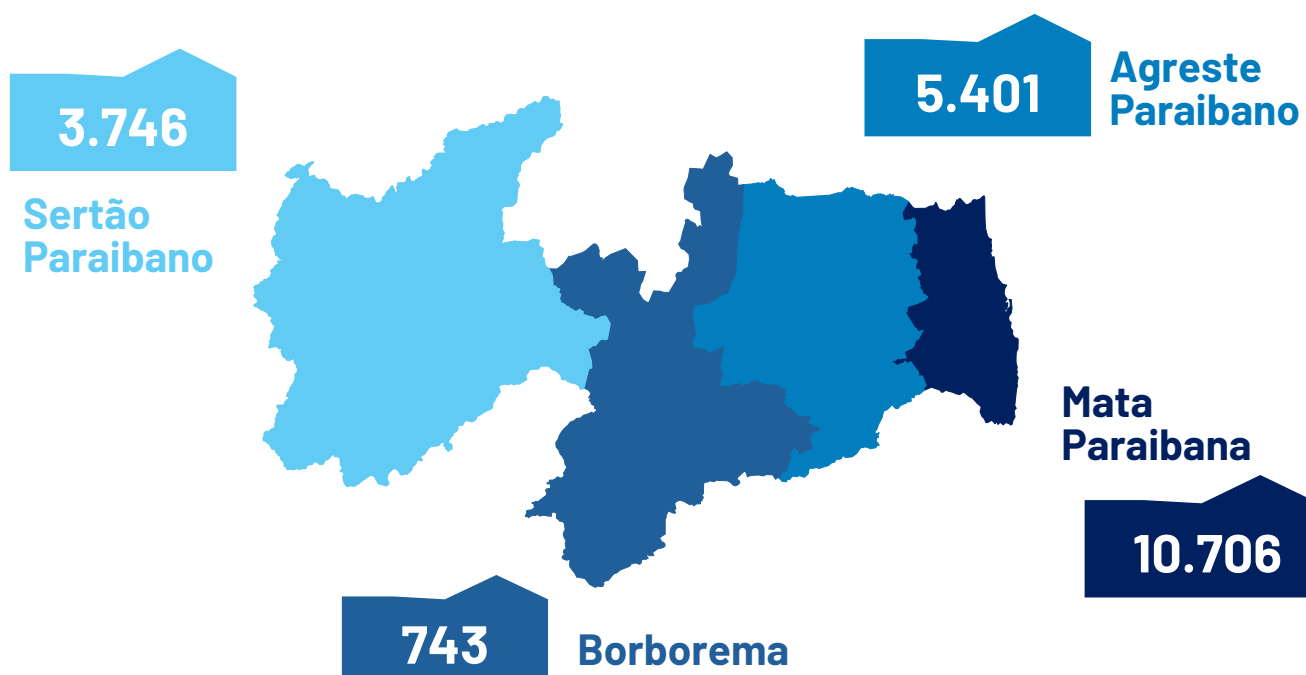
202  
habitantes.

(Densidade de empresas no estado, considerando a população estimada pelo IBGE para 2025.)

## Do Sertão até a Mata Paraibana

### Distribuição do total de empresas por mesorregião

Fonte: RFB, setembro 2025.

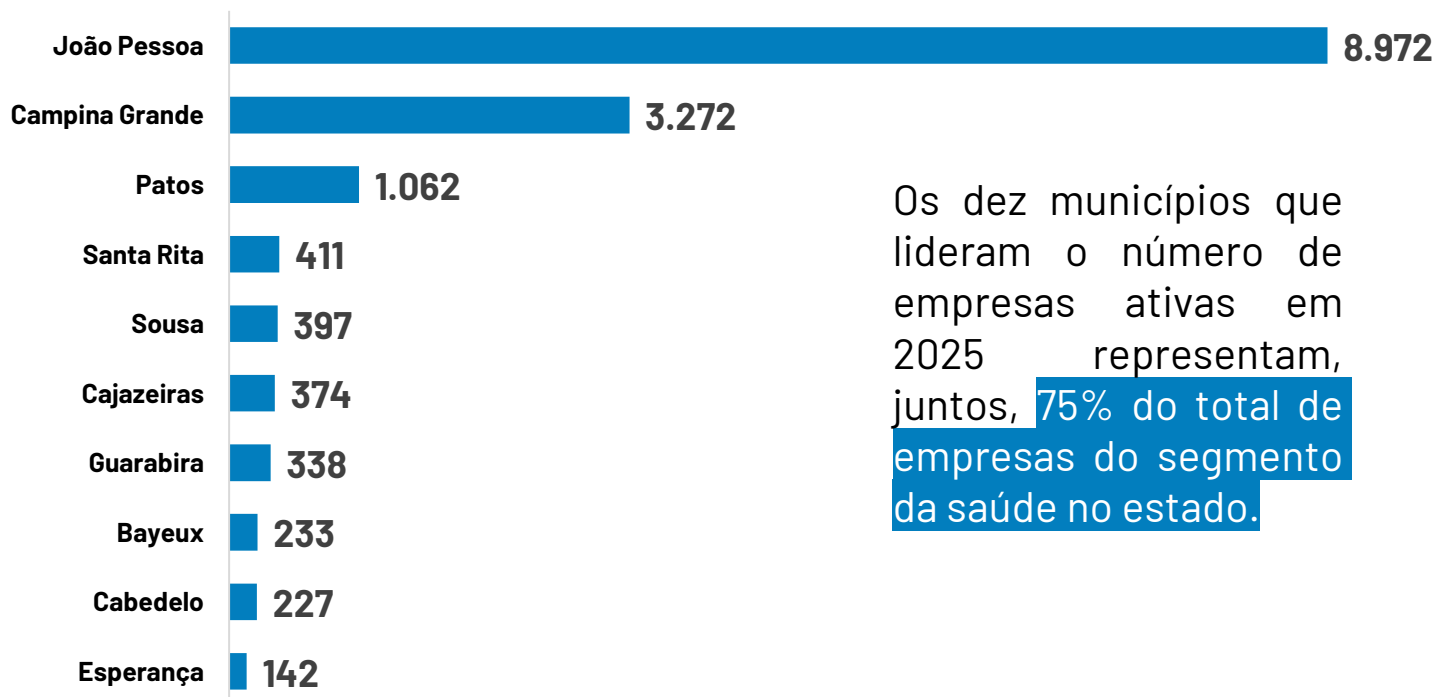


Na Paraíba, a mesorregião da **Mata Paraibana** é a que possui maior concentração de empresas que trabalham no segmento da saúde, 10.706, representando mais de **51,98%** do total de empresas que atuam no estado. A segunda região com maior concentração de empresas é o **Agreste**, com 5.401 empresas (**26,22%**), seguida do **Sertão** com 3.746 empresas (**18,19%**) e por último a **Borborema** com 743 empresas (**3,61%**).



## Os 10 municípios com mais empresas do segmento da saúde

Fonte: RFB, setembro/2025.



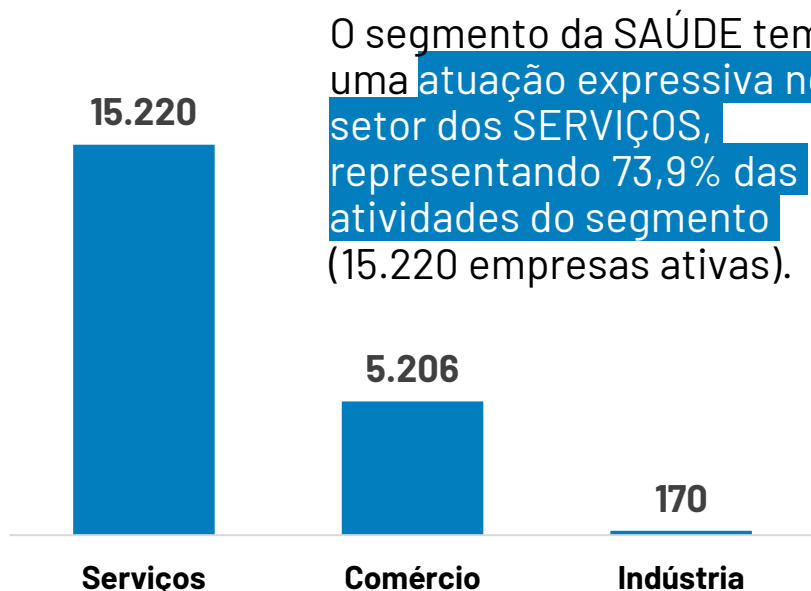
Os dez municípios que lideram o número de empresas ativas em 2025 representam, juntos, 75% do total de empresas do segmento da saúde no estado.



Os municípios de João Pessoa e Campina Grande, juntos, concentram 59,45% de todas as empresas do estado.

## Empresas ativas por setor

Fonte: RFB, setembro/2025.

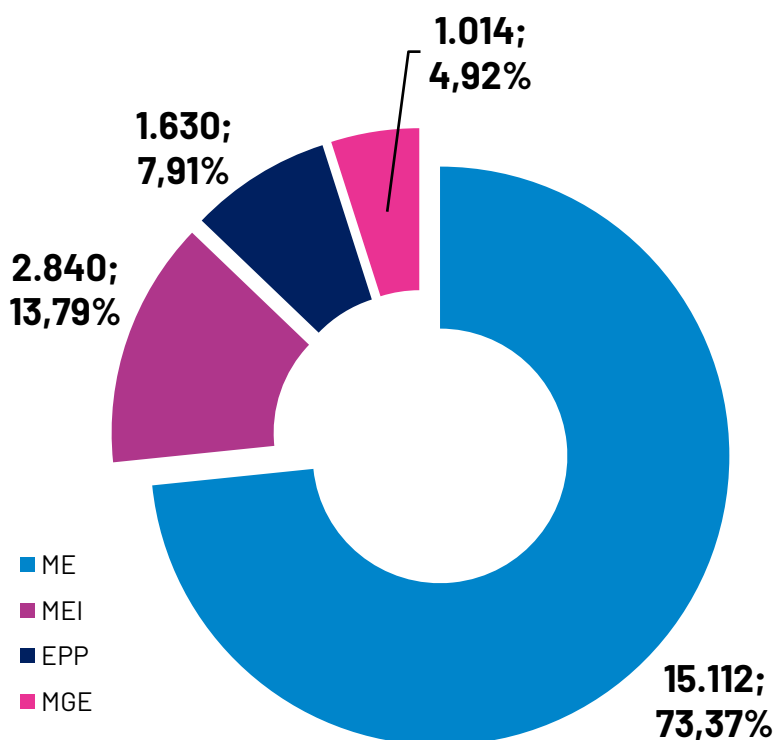


O segmento da SAÚDE tem uma atuação expressiva no setor dos SERVIÇOS, representando 73,9% das atividades do segmento (15.220 empresas ativas).



## Distribuição de empresas por porte

Fonte: RFB, setembro/2025.



Na Paraíba, as **MEs** representam

» **73,37%**

do segmento de saúde, seguidas dos MEIs, que representam 13,79%, e das EPPs com 7,91% das empresas do segmento. As MGEs (Médias e grandes empresas) representam 4,92% do mercado.

## Faturamento anual por porte



MEI – Microempreendedor Individual – até R\$ 81 mil



ME – Microempresa – até R\$ 360 mil



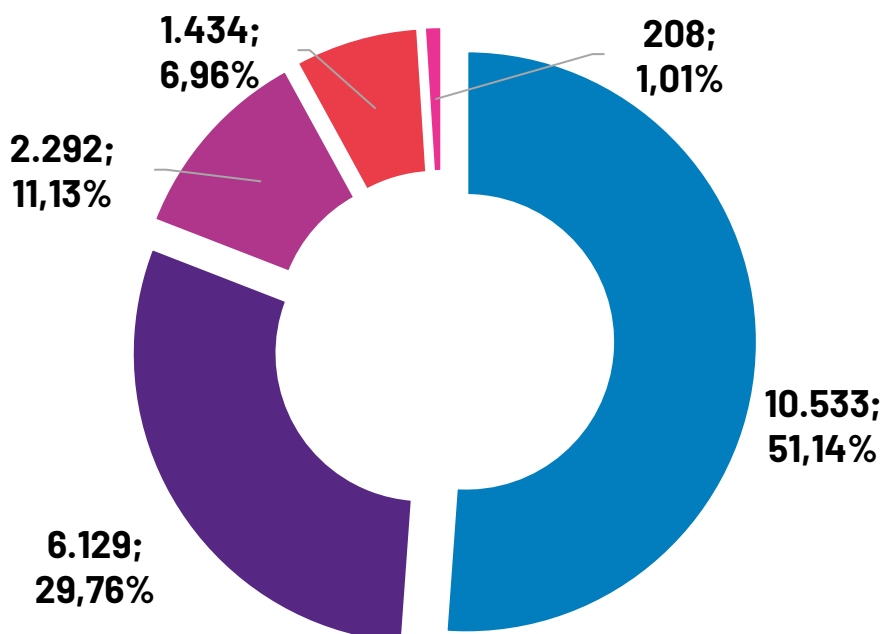
EPP – Empresa de Pequeno Porte – entre R\$ 360 mil e R\$ 4,8 milhões

## Mortalidade por faixa etária das empresas

Fonte: RFB, setembro/2025.



- Até 3 anos
- Entre 3 e 10 anos
- Entre 10 e 20 anos
- Entre 20 e 40 anos
- Entre 40 e 80 anos



A taxa de mortalidade por faixa etária diz respeito a quantos anos a empresa tinha quando fechou. Podemos afirmar que ainda existe um percentual significativo de empresas que acabam encerrando o negócio nos 3 primeiros anos desde a abertura. Contudo, **uma parcela relevante de pequenos negócios do segmento atinge uma elevada maturidade.** Buscar o apoio do Sebrae é importante para garantir uma melhor gestão do negócio e sua sobrevivência no mercado.



## As 5 atividades econômicas mais significativas da cadeia de negócios da saúde no setor de SERVIÇOS

Fonte: RFB, setembro/2025.

\*número de empresas formais e ativas por CNAE

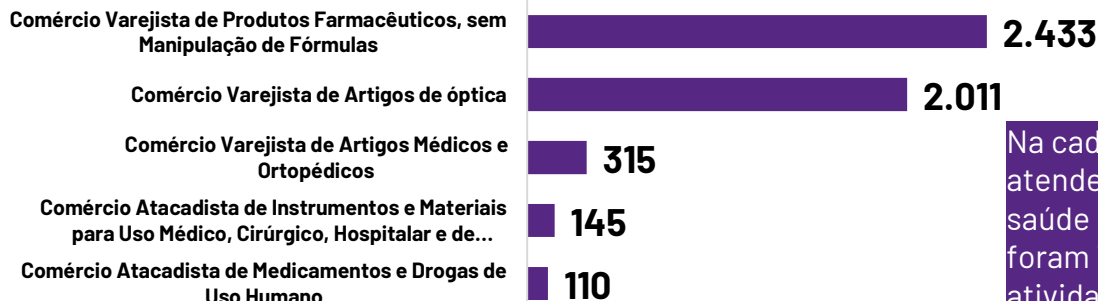


Na cadeia de negócio que atende ao segmento de saúde no setor **serviços** foram identificadas 72 atividades no estado.

## As 5 atividades econômicas mais significativas da cadeia de negócios da saúde no setor de COMÉRCIO

Fonte: RFB, setembro/2025.

\*número de empresas formais e ativas por CNAE

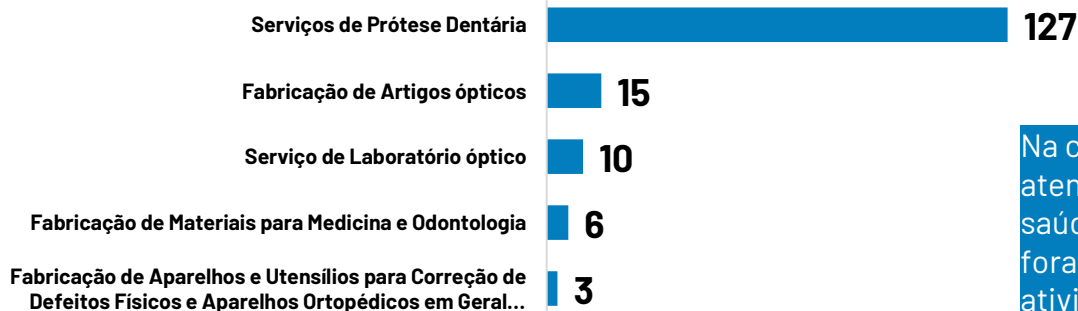


Na cadeia de negócio que atende ao segmento de saúde no setor **comércio** foram identificadas 11 atividades no estado.

## As 5 atividades econômicas mais significativas da cadeia de negócios da saúde no setor de INDÚSTRIA

Fonte: RFB, setembro/2025.

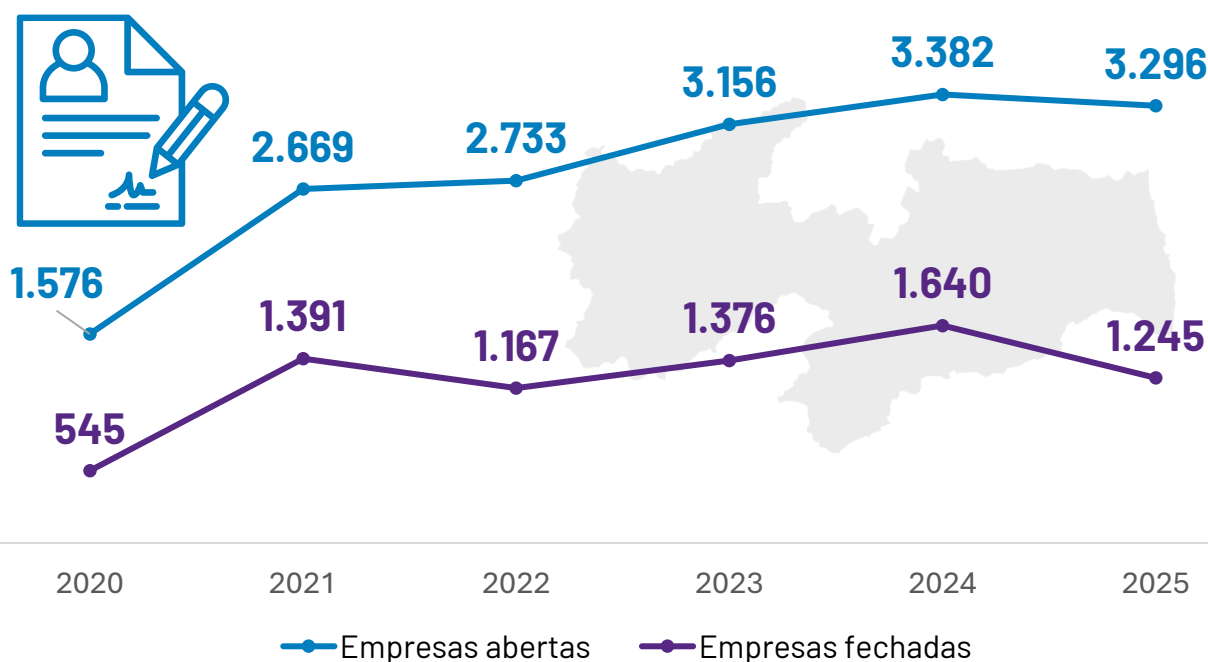
\*número de empresas formais e ativas por CNAE



Na cadeia de negócio que atende ao segmento de saúde no setor **indústria** foram identificadas 12 atividades no estado.

## Número de empresas abertas X empresas fechadas na Paraíba no segmento da SAÚDE - 2020 a 2025

Fonte: RFB, setembro/2025.



Segundo dados da Receita Federal do Brasil, no período de 2020 a 2025, observa-se um saldo líquido positivo de empresas do segmento da saúde no período analisado, apontando para uma tendência de crescimento de abertura de novos negócios.

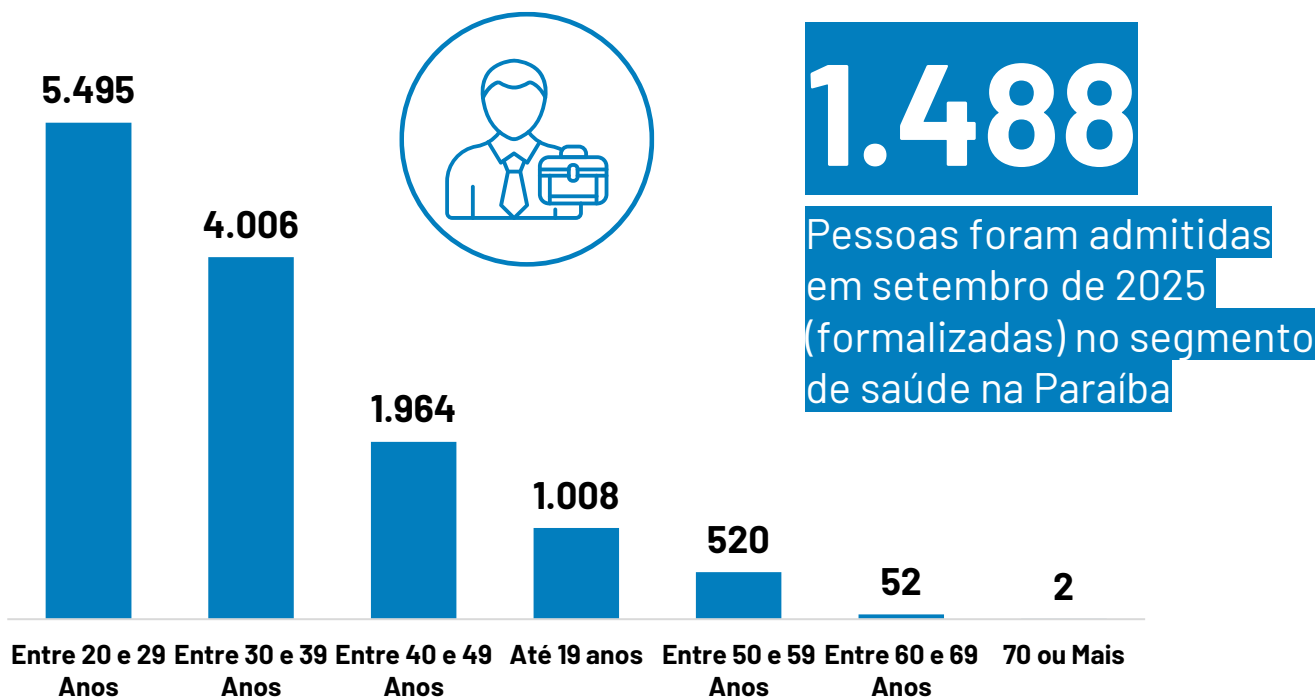
As aberturas passaram de 1.576 empresas em 2020 para 3.382 em 2024, mantendo ritmo elevado também em 2025 (3.296).

Já os fechamentos oscilaram entre 545 (2020) e 1.640 (2024), revelando aumento, mas sempre em proporção menor que o das aberturas.

O ano de 2024 apresentou o maior volume de movimentação, com 3.382 aberturas (recorde) e 1.640 fechamentos, enquanto 2021 e 2023 também se destacam pela forte dinâmica empresarial.

## Faixa etária das admissões

Fonte: CAGED, jan/set (2025).



# R\$ 2.070,26

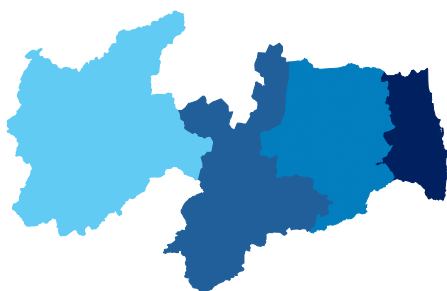
Salário médio das admissões em setembro de 2025



Em 2025, a faixa etária que foi mais admitida no mercado de trabalho da saúde foi de pessoas entre 20 a 29 anos. Este grupo de jovens representa 42,12% das admissões do segmento.

## Saldo de empregos de janeiro a setembro de 2025 por mesorregião

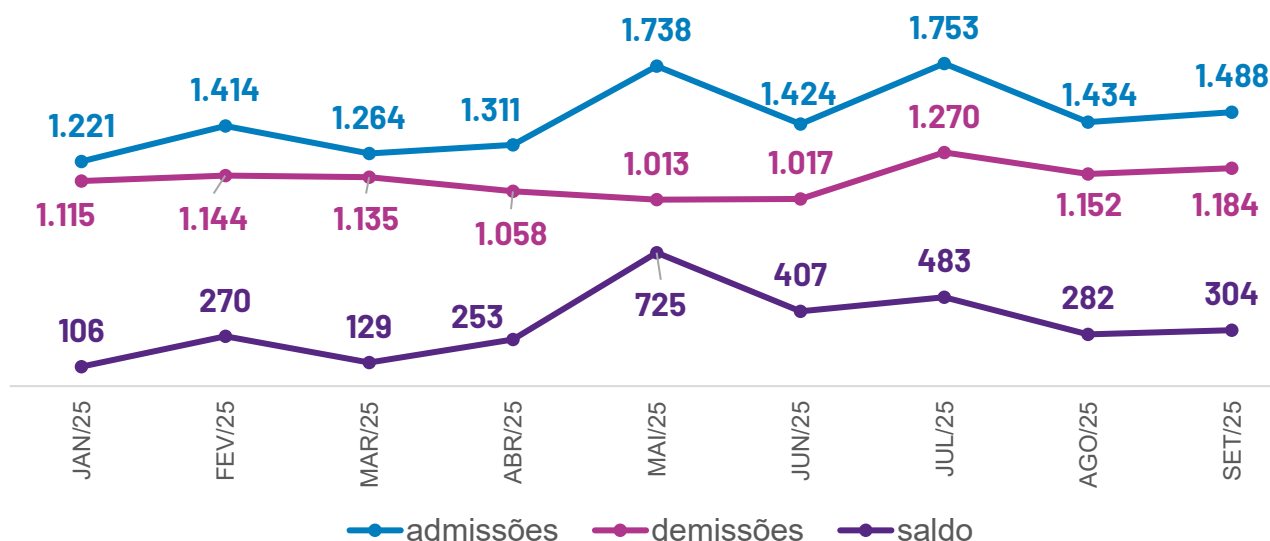
Fonte: CAGED, jan/set (2025).



A região da Mata Paraibana, onde está localizada a capital do estado, apresentou o maior saldo líquido de empregos, 1.683.



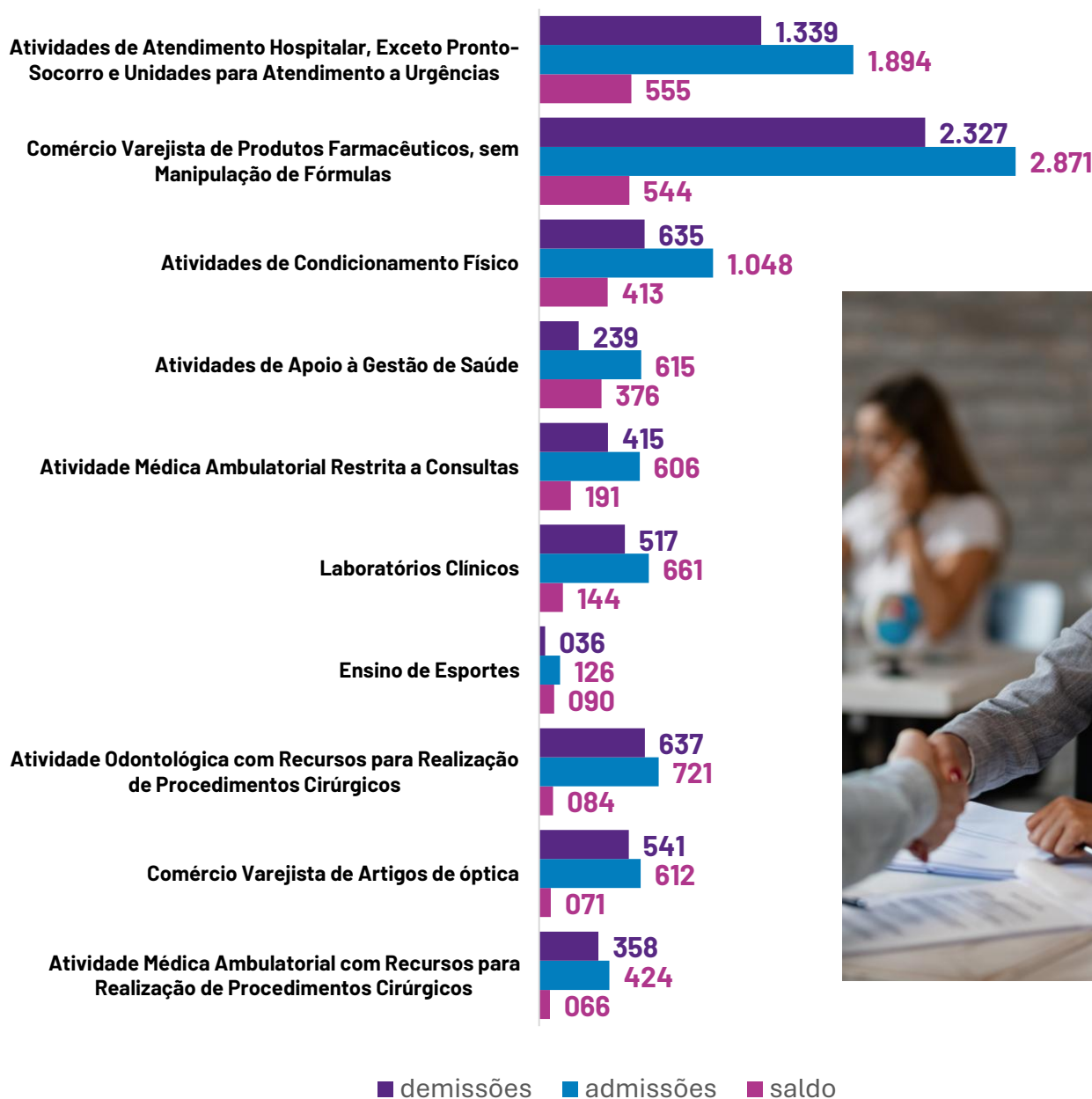
## Número de admissões, demissões e saldo líquido de emprego no segmento da SAÚDE – de janeiro a setembro de 2025



»» 2.959

É o saldo acumulado de empregos de janeiro a setembro de 2025

## Número de admissões, demissões e saldo líquido de emprego por atividade (CNAE)



O segmento da saúde na Paraíba apresenta saldos positivos de emprego em todas as principais atividades econômicas, demonstrando expansão e dinamismo no setor. A “Atividade de atendimento hospitalar, exceto pronto-socorro e unidades para atendimento a urgências” foi a que mais gerou postos de trabalho até setembro de 2025.



## Número de profissionais de saúde na Paraíba

Fonte: DataSus, set/2025.



Profissional da saúde	Quantidade	Profissionais por 1000 habitantes
Técnico de Enfermagem	19.328	4,6
Médico	13.831	3,3
Enfermeiro	13.273	3,2
Outros	9.454	2,3
Cirurgião dentista	4.863	1,2
Fisioterapeuta	4.208	1,0
Psicólogo	2.766	0,7
Farmacêutico	1.780	0,4
Assistente social	1.754	0,4
Nutricionista	1.665	0,4
Fonoaudiólogo	930	0,2
Auxiliar de Enfermagem	134	0,0
Sanitarista	3	0,0

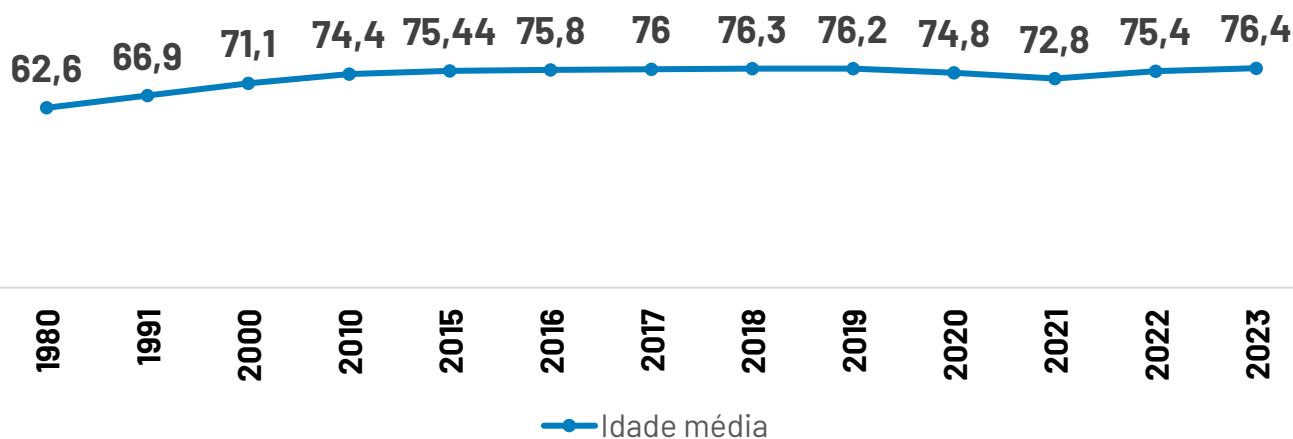


Profissionais da Saúde	Percentual
João Pessoa	35,6%
Demais cidades da PB	64,4%



## Expectativa de vida ao nascer

Fonte: IBGE (2024).



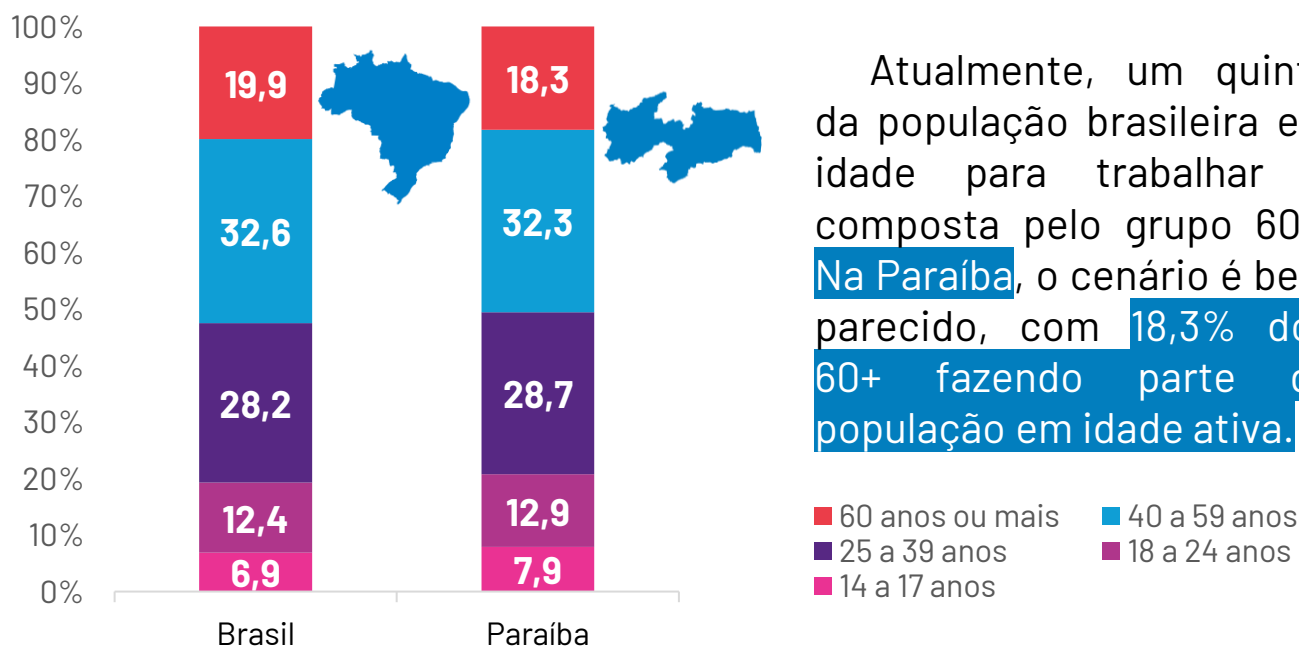
A expectativa de vida ao nascer subiu de 62,6 anos em 1980 para 74,9 anos em 2013. Esse crescimento se manteve na última década, com um acréscimo de 1,5 ano entre 2013 e 2023, atingindo a marca de 76,4 anos em 2023.



## TENDÊNCIAS – GERAÇÃO PRATEADA

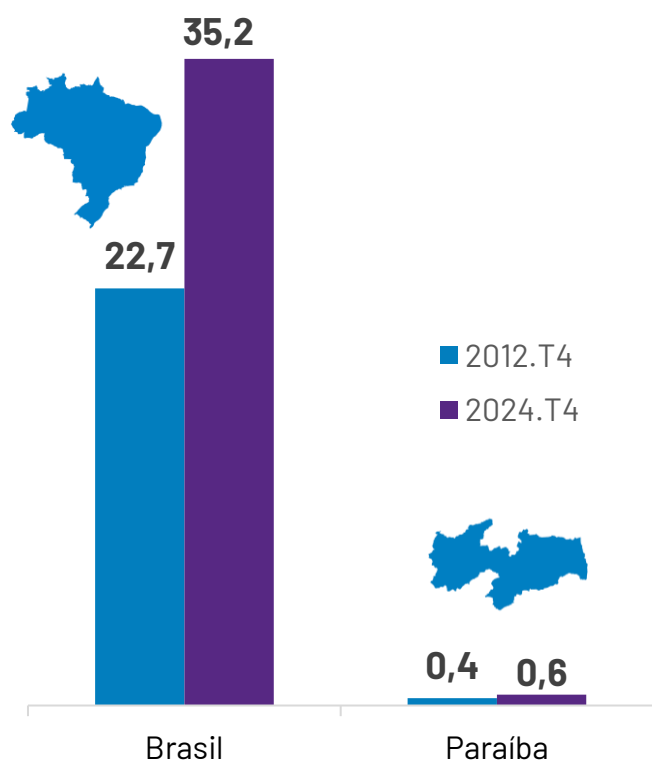
### Composição da população em idade ativa (PIA) 14+ no Brasil e na Paraíba

Fonte: PNAD Contínua/IBGE (2024).



### População 60+ no Brasil e na Paraíba (em milhões)

Fonte: PNAD Contínua/IBGE (2024).



No Brasil, o número de pessoas com 60 anos ou mais passou de 22,7 milhões para 35,2 milhões entre os quartos trimestres de 2012 e 2024. Isso representa um acréscimo de 12,5 milhões de brasileiros nesse grupo etário, um crescimento expressivo de 55,4% em apenas 12 anos.

Na Paraíba, a população 60+ saiu de 445 mil no quarto trimestre de 2012, para 607 mil no quarto trimestre de 2024, um crescimento de 36,4%.

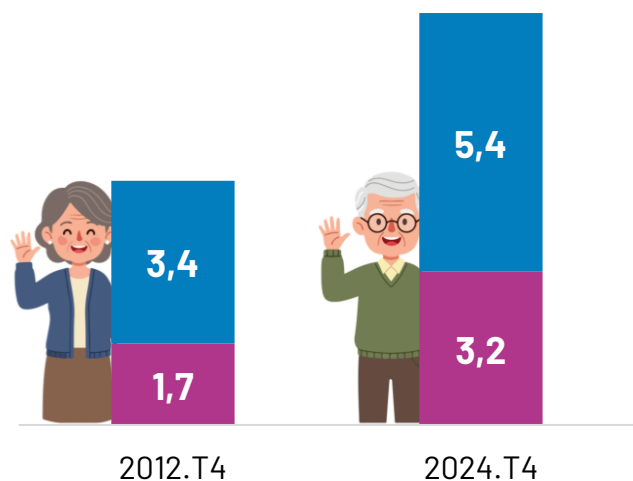
## TENDÊNCIAS – GERAÇÃO PRATEADA

A participação feminina, embora ainda inferior à masculina, tem aumentado ao longo dos anos no país.



### Composição da gênero 60+ ocupada (em milhões)

Fonte: PNAD Contínua/IBGE (2024).



■ Homens 60+ ■ Mulheres 60+

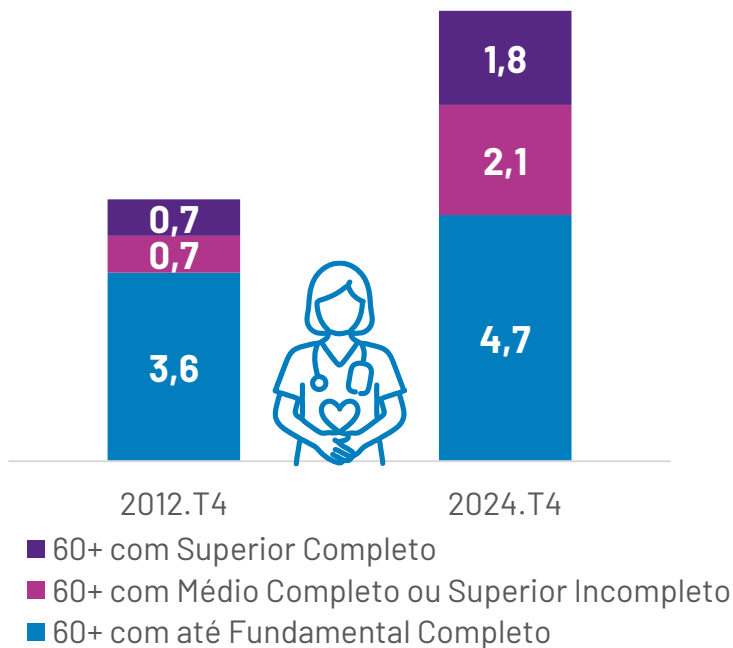
No Brasil, em relação ao gênero dos 60+ ocupados, em 2024 eram 3,2 milhões (37,6%) mulheres e 5,4 milhões (62,4%) homens.

Em 2012, as mulheres representavam apenas 33,8% dos idosos ocupados.

## TENDÊNCIAS – GERAÇÃO PRATEADA

### Composição de escolaridade 60+ ocupada

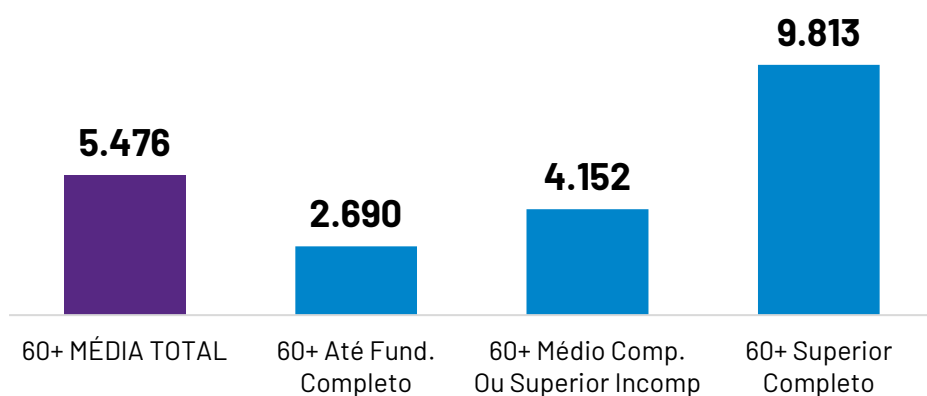
Fonte: PNAD Contínua/IBGE (2024).



No Brasil, em 2024.T4, cerca de 54,3% (4,7 milhões) dos 60+ que estavam trabalhando possuíam até o fundamental completo. Em 2012, esse percentual era ainda maior: 71,6% (3,6 milhões). Isso mostra uma mudança gradual no perfil educacional dos idosos ativos, com uma redução de trabalhadores com baixa escolaridade.

### Remuneração média dos 60+ ocupados no quarto semestre de 2024

Fonte: PNAD Contínua/IBGE (2024).



Quanto maior a escolaridade, melhor a remuneração.

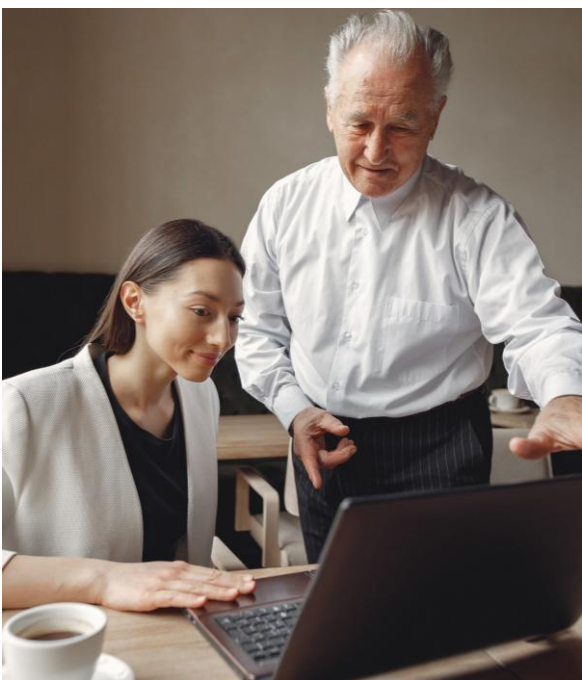
A nível nacional, a remuneração média dos 60+ que atuam em empregos formais é de R\$ 5.476. A diferença salarial entre trabalhadores formais quando observamos o nível de escolaridade é expressiva.



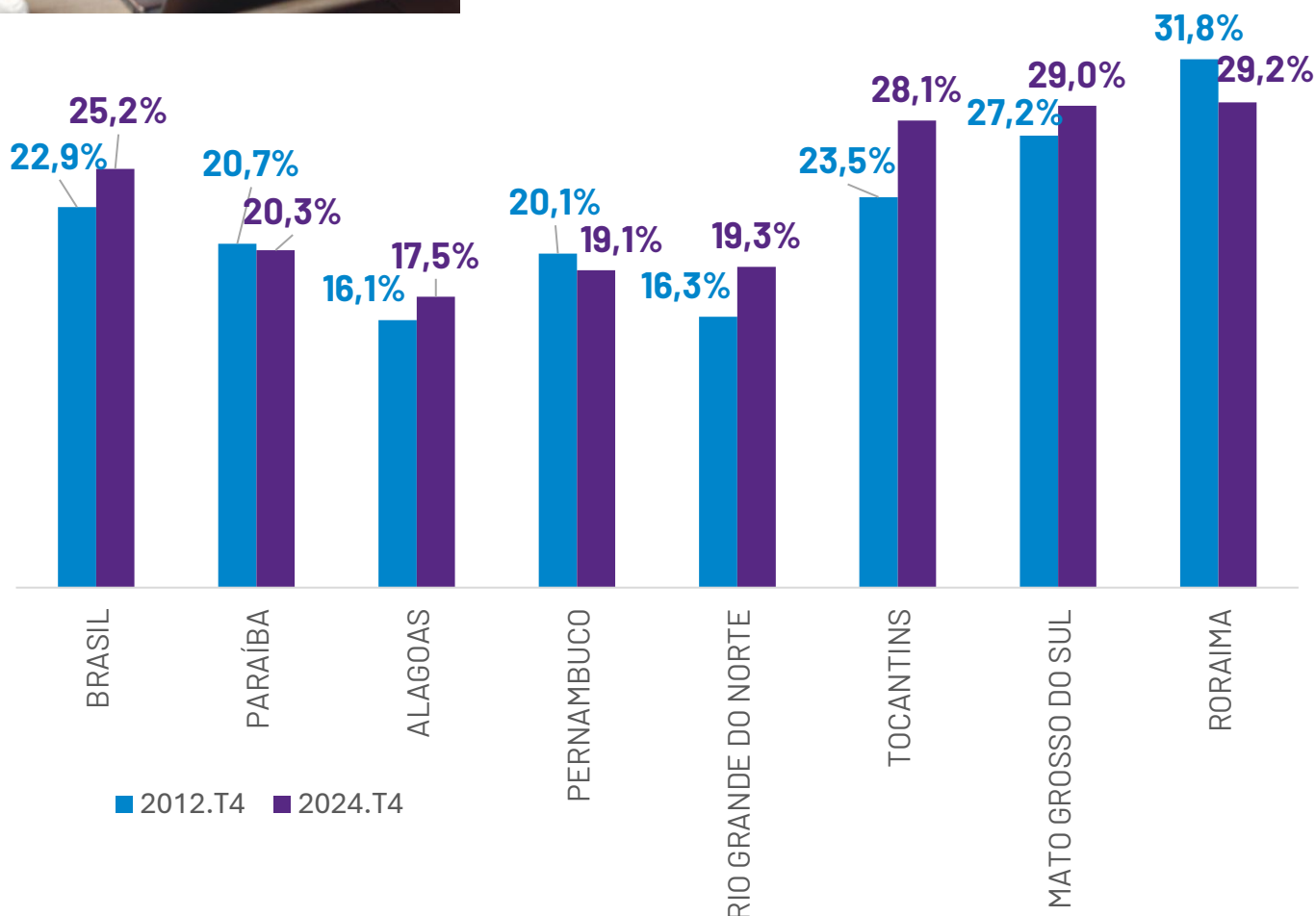


## Taxa de participação na força de trabalho das pessoas com 60+ em 2012.T4 e 2024.T4

Fonte: PNAD Contínua/IBGE (2024).



No Brasil, no quarto trimestre de 2024, um quarto dos 60+ (25,2%) estavam na força de trabalho, indicando um crescimento na participação dos idosos ao longo dos anos. Roraima (29,2%), Mato Grosso (29%) e Tocantins (28,1%) são os estados com as maiores taxas de participação de 60+ ocupados, enquanto Alagoas (17,5%), Pernambuco (19,1%) e Rio Grande do Norte (19,3%) registraram as menores taxas de participação. A Paraíba vem logo em seguida com 20,3% dos 60+ na força de trabalho.



# AGENTES DE DADOS



**CIDADOS**  
SEBRAE PARAIBA

